

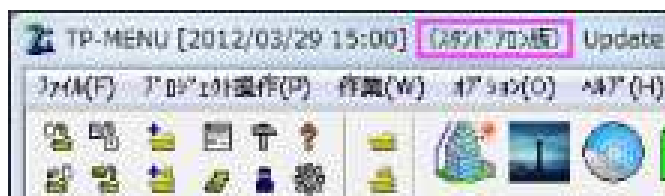
## TP-PLANNER インストールおよびパスワード申請について

TP-PLANNER 新バージョン への変更はインストール後に「パスワード申請」が必要となります。(初回のみ)

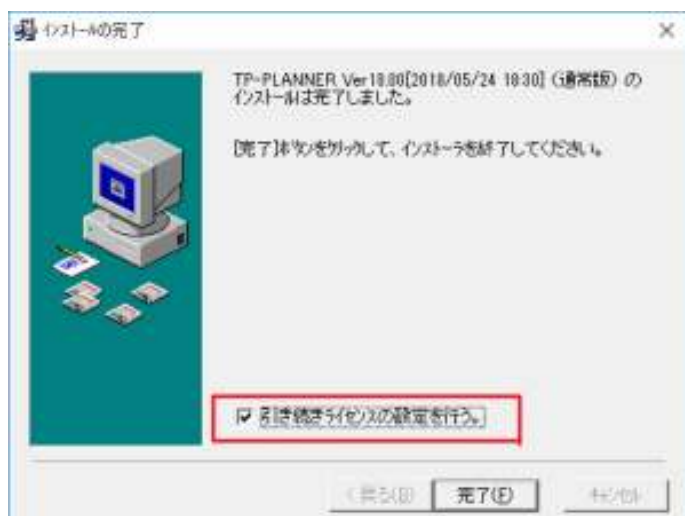
「ネットワーク型(親機・子機)」にてご利用のユーザー様につきましては、旧バージョンと新バージョンのネットワークサーバ機(親機)を同時に設定することはできません。旧バージョンのネットワークサーバ機(親機)の設定をスタンドアロン型に再設定するか、アンインストール(プログラムの追加と削除から)を行ってから最新バージョンのインストール作業を開始してください。

古いバージョンの TP-PLANNER をアンインストールしても、データ保存領域フォルダ(例: C:\\$Tpp○○¥tppland[ティーピープラン・デー])は残ります。

① 当社ホームページより TP-PLANNER Ver ○○をダウンロード・インストールします。ダウンロードするプログラム(通常版 or スタンドアロン版)は旧バージョンの TP-MENU を起動で確認ができます。

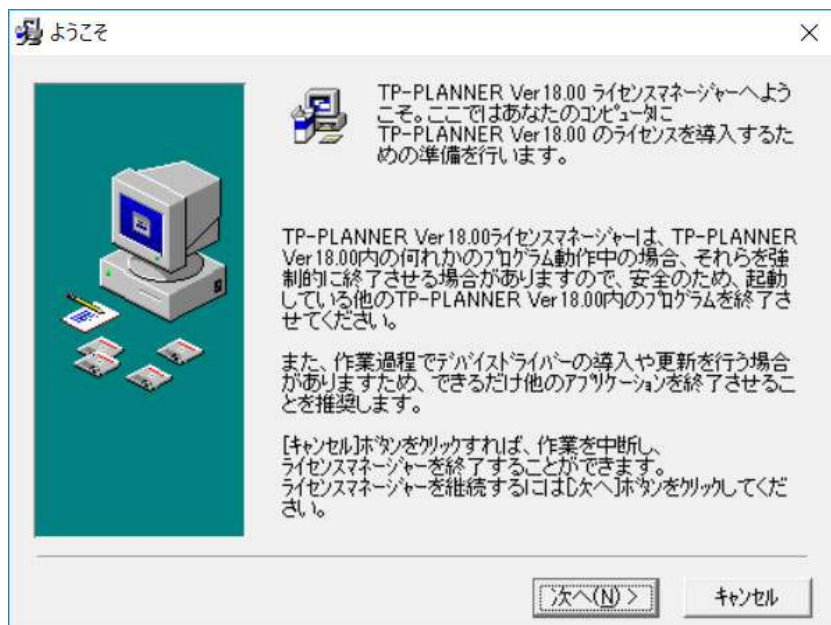


② ダウンロードしたファイル、SETUP.EXE(通常版)、SETUP\_SA.EXE(スタンドアロン版)を実行します。インストールを完了すると、下記の画面が表示されます。



「引き続きライセンス設定を行う」にチェックをし「完了」としてください。

### ③ライセンスマネージャが起動します。

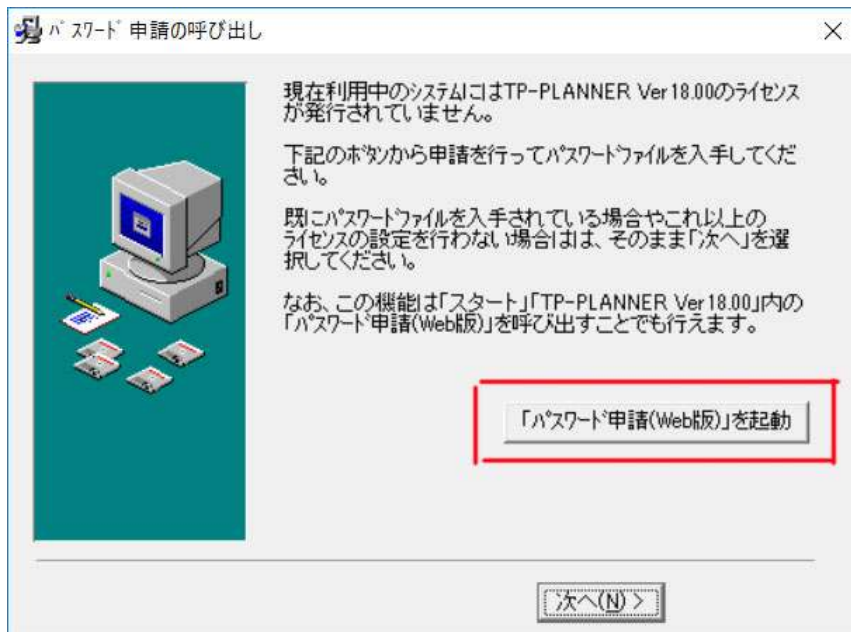


ウィザードに従い、「次へ」と進めてください。



キーデバイスを使用しない／キーデバイスを使用する を選択してください。

#### ④パスワード申請の呼び出し



上記の画面でパスワード申請(WEB 版)を起動してください。

キーデバイス使用欄は「0=キーデバイスを使用しない」「1=キーデバイスを使用する」を表します。

Total Performance  
**TP-PLANNER**  
TP-PLANNER 18 パスワード申請

※以下の項目に入力し、「TP-PLANNER 18 パスワード申請」ボタンをクリックして下さい。

※当社のパスワードセンターの受付時間は、平日(月～木)午前9時から午後5時です。  
※半角のカタカナは使用できません。ご注意ください。

● 担当者名 (全角)  ※必須

● メールアドレス (半角英数)  ※必須

● 会社名 (全角)  ※必須

● 部署名 (全角)

● 郵便番号 (半角英数)  ※123-4567

● 住所 (全角)  ※必須

● 電話番号 (半角英数)  ※必須

● ふりがな (全角かな)

● ふりがな (全角かな)

● ふりがな (全角かな)

● 都道府県 (選択)

● ふりがな (全角かな)

● ファックス番号 (半角英数)

● コンピュータ名 (半角英数)

● システム ID (半角英数)

● バージョン (半角英数)

● コード (半角英数)

● キーデバイス使用 (半角英数)  0:使用しない 1:使用する

● 通信欄 (半角英数)

※ライセンス申請の理由をご記入ください。

TP-PLANNER 18 パスワード申請

必須項目を記載しパスワードセンターへ送信します。記入したメールアドレスへパスワードセンターから返信を致します。1回目はパスワード申請受付の自動返信メールです。2回目にパスワードファイルが添付されたメールが送られてきます。

### ⑤ パスワードインストールの起動

パスワード申請後、ウィザードを進めると、パスワードインストール起動画面が表示されます。



「パスワードインストール起動」を押してください。

パスワードファイルを待つ時間がない場合、そのまま「次へ」と進み、あとから再度ライセンスマネージャを起動することもできます。



パスワードインストールの画面が表示されましたら、まずはライセンスの種類を選んでください。

「スタンドアロン」スタンドアロン型でご利用の場合

「ネットワーク・サーバー」ネットワーク型でご利用で、親機(ネットワークサーバー)の場合

「ネットワーククライアント」ネットワーク型でご利用で子機の場合(ライセンスパスワードの読み込みは不要です)

#### ⑥パスワードファイルの取り込み

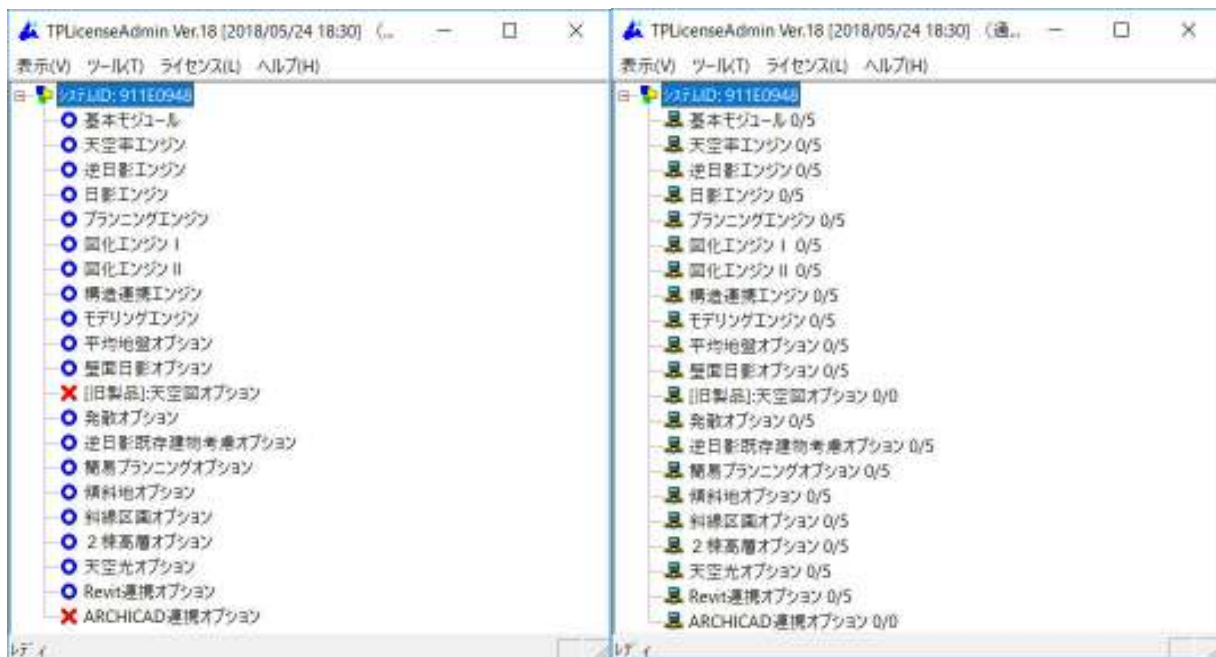
コミュニケーションシステムパスワードセンターから送付されたパスワードファイル(CSV形式)を、「パスワードファイルの取り込み」を押し、開いてください。

各モジュール、エンジン、オプションの欄にお客様が取得されたライセンスパスワードが表示されます。

「インストール」を押していただくと、TPライセンスアドミンを起動します、のメッセージに「OK」と押してください。



#### ⑦TPライセンスアドミンの起動を確認。



【スタンドアロン型】

【ネットワーク型】

上の画像のように表示されればパスワードインストールは成功です。**起動したTPライセンスアドミンは終了せず「最小化」してください。**

#### ⑧ライセンスマネージャの起動

TP-PLANNERのインストールの後にライセンスマネージャを起動する場合は、windowsのスタートからTP-PLANNER Ver.XX.00から「ライセンスマネージャ」を起動してください。