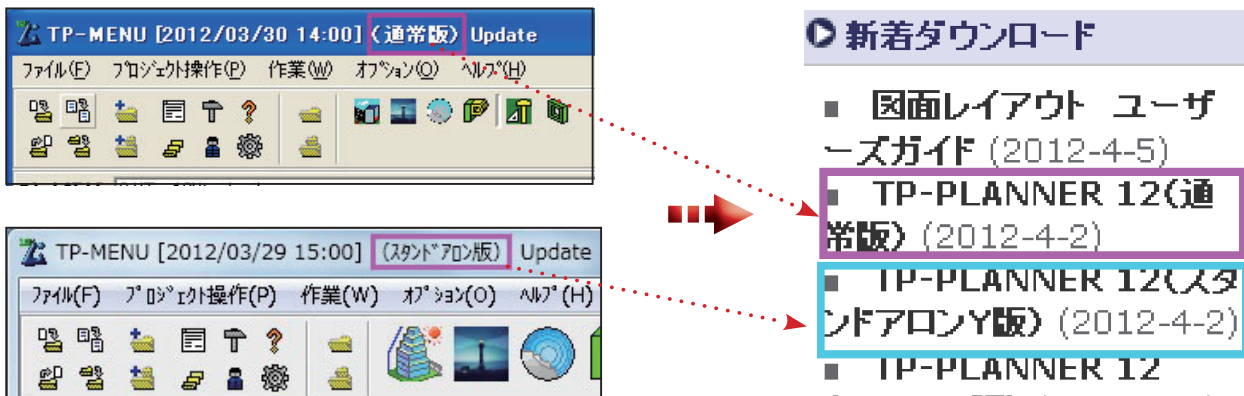


# TP-PLANNER Ver. 12 インストールおよびパスワード申請について

TP-PLANNER ver12 への変更はインストール後に「パスワード申請」が必要となります。(初回のみ)

「ネットワーク型（親機・子機）」にてご利用のユーザ様につきましては、旧バージョンと新バージョンのネットワークサーバ機（親機）を同時に設定することはできません。旧バージョンのネットワークサーバ機（親機）の設定をスタンドアロン型に再設定するか、アンインストール（プログラムの追加と削除から）を行ってから最新バージョンのインストール作業を開始してください。

- ① TP-PLANNER Ver12 をダウンロード・インストールします。ダウンロードするプログラム（通常版・スタンドアロン版）は旧バージョンの TP-MENU を起動で容易に確認ができます。

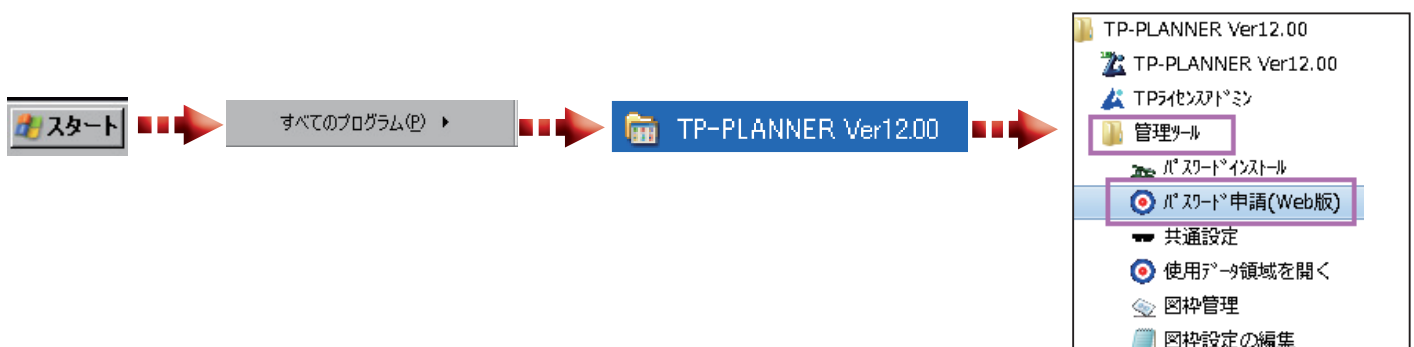


- ② スタート > すべてのプログラム > TP-PLANNER ver12.00 から下記の手順でパスワード申請を行います。

(通常版) 「パスワード申請 (Web 版)」よりパスワード申請の画面へ移行します。



(スタンドアロン版) 「管理ツール」 > 「パスワード申請 (Web 版)」よりパスワード申請の画面へ移行します。



- ③ 必須項目を記載しパスワードセンターへ送信します。記入したメールアドレスへパスワードセンターから返信を致します。1回目はパスワード申請受付の自動返信メールです。2回目にパスワードファイルが添付されたメールが送られてきます。

TP-PLANNER  
TP-PLANNER@パスワード申請

※以下の項目を入力し、「TP-PLANNER@パスワード申請」ボタンをクリックして下さい。  
※当パスワードセンターの受付時間は、平日(月～金)午前9時から午後5時です。  
※半角カタカナは使用できません。ご注意ください。

新規に登録申請  登録済み情報の変更

● 担当者名 (全角)  ※必須

● メールアドレス (半角英数)  ※必須

● 会社名 (全角)  ※必須

● 部署名 (全角)

● 郵便番号 (半角英数)  ※123-4567

● 住所 (全角)  ※必須

● 電話番号 (半角英数)  ※必須

● コンピュータ名 (半角英数)  ※キーボードやコンピュータに変更がある場合は、別途『パスワード申請用紙』の提出が必要となります。

● バージョン (半角英数)

● キーボード使用 (半角英数)  0:使用しない 1:使用する

● 通信欄

● ふりがな (全角かな)

● ふりがな (全角かな)

● ふりがな (全角かな)

● 都道府県 (選択)

● ふりがな (全角かな)

● ファックス番号 (半角英数)

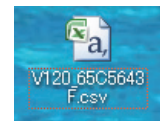
● システムID (半角英数)

● コード (半角英数)

TP-PLANNER@パスワード申請

COMMUNICATION S.  
Copyright © 1985-2007 All right reserved by COMMUNICATION S.  
info@com-sys.co.jp

- ④ パスワードセンターより返信されたパスワードファイルをデスクトップに保存します。



- ⑤ スタート > すべてのプログラム > TP-PLANNER ver12.00 から下記の手順でパスワードインストールを行なってください。

(通常版)



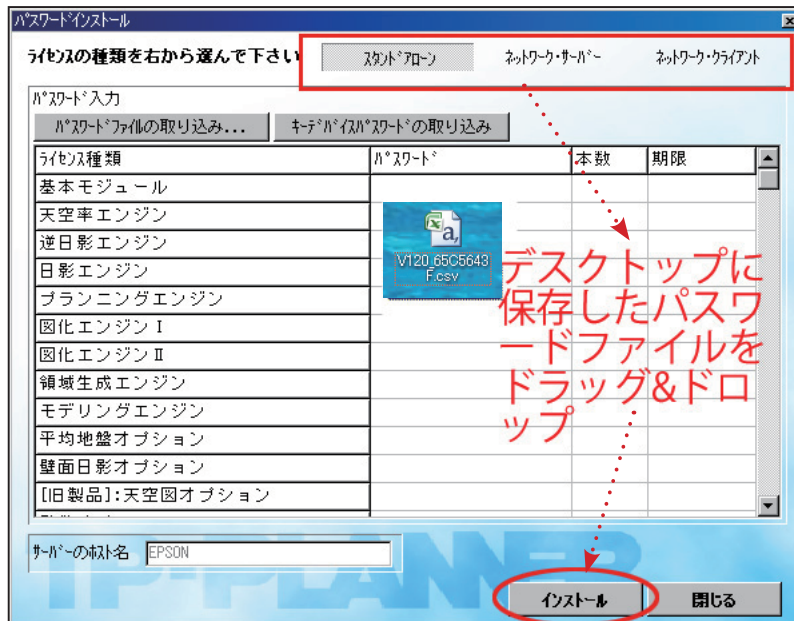
(スタンドアロン版)



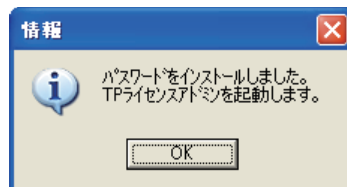
「パスワードインストールについて」のメッセージを確認した後、「閉じる」ボタンで閉じます。「パスワードインストール」画面で空欄となっているパスワード表示部分に、操作④で保存してパスワードファイルをドラッグ・アンド・ドロップします。お持ちのライセンス種類のパスワード、本数、期限が読み込まれますので、「インストール」ボタンを押します。

\* ネットワークでご使用のユーザ様は、「ネットワークサーバ」を選択し、「インストール」ボタンを押してください。(パスワード申請・インストールが必要なのは「親機」のみです。)

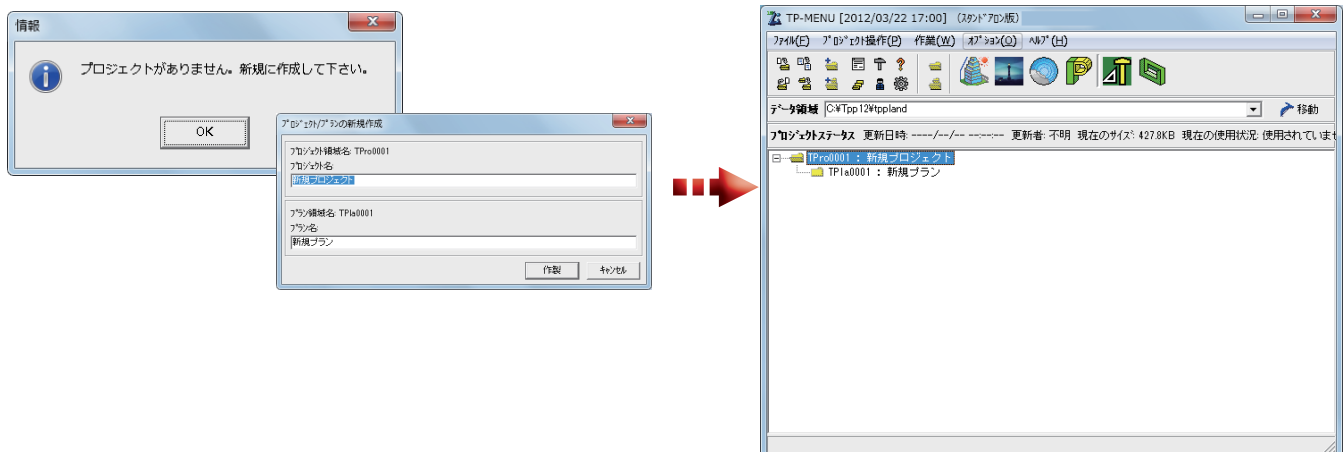
\* ネットワーククライアント(子機)の設定は、ネットワークサーバ機(親機)の設定後、それぞれのPCより「ネットワーククライアント」を選択した後、「サーバのホスト名」を正しく入力し、「インストール」ボタンを押してください。(各マシンに同じバージョンをインストールする必要があります。)



⑥ 「パスワードをインストールしました。TPライセンスアドミンを起動します。」のメッセージを確認し、「OK」ボタンを押します。



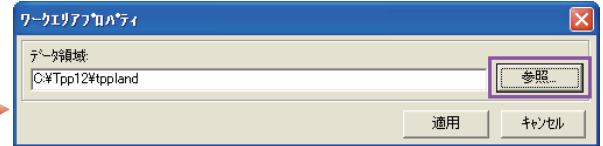
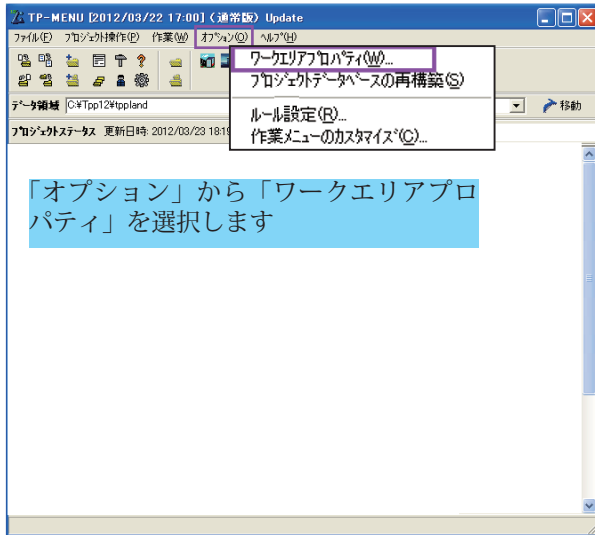
⑦ デスクトップ上に作成された起動アイコンから TP-PLANNER を起動します。起動初回は「プロジェクトがありません。」のメッセージが出ます。OK ボタンを押し、新規にプロジェクトを作成してください。



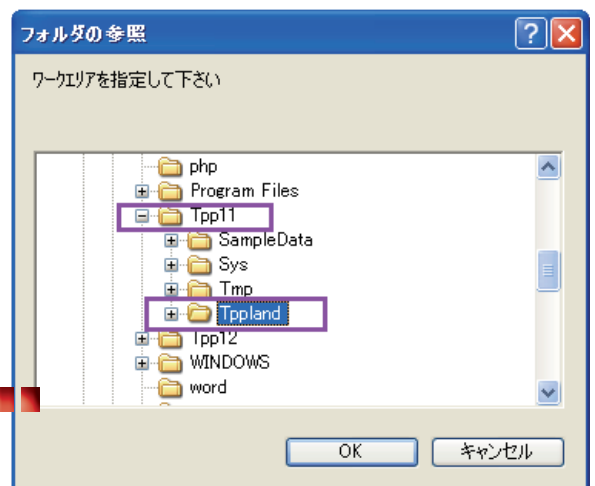
## ■旧バージョンで保存したデータを最新版で操作する場合

新規インストール時のデータ参照領域は通常「C: > Tpp12 > tppland」の領域となっています。このデータ参照領域を旧バージョンで保存した領域を指定することにより、過去のデータを操作することが可能となります。

\*コントロールパネル「プログラムの追加と削除」または「プログラムと機能」より旧バージョンのアンインストールを行なってもデフォルトのデータ領域（Tpp〇〇 > tppland）は消えません。（デフォルトのデータ領域から任意で保存先を変更している場合についてはこの限りではありませんのでご注意ください。）



「参照」ボタンを押します



「フォルダの参照」画面から、旧バージョンの保存領域を選択します。（例：Tpp11 > tppland（ティーピープランデー）\*データ保存領域を任意に設定している場合はそのフォルダを参照してください。

